

L'information diffusée via le réseau EWS est en premier lieu destinée à tous les professionnels du secteur socio-sanitaire qui entrent en contact avec des usagers de drogues. Cette information est destinée à être diffusée auprès de leur public d'usagers de drogues mais n'est pas destinée à une diffusion dans les médias.

DRUGS - EARLY WARNING SYSTEM - SYSTEME D'ALERTE PRECOCE





➤ MDMA et 2C-B: Identification de nouveaux comprimés d'ecstasy fortement concentrés en MDMA ou contenant du 2C-B

Dans le cadre du système d'Alerte Précoce (Early Warning System – EWS), l'Institut Scientifique de Santé Publique (WIV-ISP) nous a informés de l'identification de deux **comprimés contenant du 2C-B** et de **neuf comprimés d'ecstasy fortement dosés en MDMA**, dont quatre contiennent plus de 200 mg de MDMA. La pilule « Rockstar » contenant du 2C-B a été identifiée dans le cadre du service de testing de l'asbl Modus Vivendi.

Le **2-CB** (2,5-dimethoxy-4-bromophenethylamine) est une phénylamine hallucinogène. Le risque lié à la consommation de la pilule contenant du 2-CB vient du fait que la consommation inattendue d'un produit hallucinogène augmente fortement le risque de « bad trip ».

Il ne s'agit probablement pas des seules pilules fortement dosées qui circulent actuellement, car les **logos et couleurs changent constamment**.

Vu la concentration élevée en MDMA de ces comprimés, il existe un **risque de complications graves** (hyperthermie, déshydratation, convulsions, coma), **voire de décès par overdose. Aussi, lisez attentivement les conseils de réduction des risques repris à la fin de l'alerte.**

Logo :	<u>Ecusson FC Barcelona</u>	
Couleur :	Mauve clair	
Forme :	Bouclier	
Longueur :	103 mm	
Epaisseur :	4 mm	
Poids :	367 mg	
Teneur en MDMA :	Plus de 150 mg MDMA	
Logo :	<u>Superman</u>	
Couleur :	Vert clair	
Forme :	Pentagone	
Longueur :	10.2 mm	
Epaisseur :	5.2 mm	
Poids :	330 mg	
Teneur en MDMA :	Plus de 150 mg MDMA base	
Logo :	<u>2K</u>	
Couleur :	Gris	
Forme :	Carré	
Longueur :	9.6 mm	
Epaisseur :	4.4 mm	
Poids :	440 mg	
Teneur en MDMA :	Plus de 200 mg MDMA base	
Logo :	<u>Emporio Armani 7 (EA7)</u>	
Couleur :	Rouge	
Forme :	Bouclier	
Longueur :	12.1 mm	
Epaisseur :	4.8 mm	
Poids :	480 mg	
Teneur en MDMA :	Plus de 200 mg MDMA base	

Logo :	<u>Cerises</u>
Couleur :	Rose
Forme :	Ronde
Longueur :	11.6 mm
Epaisseur :	6.7 mm
Poids :	487 mg
Teneur en MDMA :	Plus de 200 mg MDMA base



Logo :	<u>Red Bull</u>
Couleur :	Violet
Forme :	Ronde
Diamètre :	10 mm
Epaisseur :	4.2 mm
Poids :	483 mg
Teneur en MDMA :	Plus de 150 mg MDMA base



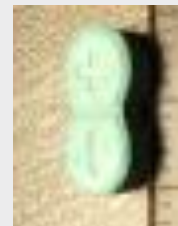
Logo :	<u>Dove</u>
Couleur :	Rose
Forme :	Ovale
Longueur :	8.2 mm
Epaisseur :	7 mm
Poids :	544.3 mg
Teneur en MDMA :	Près de 200 mg MDMA base



Logo :	<u>Flügel</u>
Couleur :	Rose
Forme :	Bouclier (quasi rectangle)
Longueur :	9.9 mm
Largeur :	6 mm
Epaisseur :	4.5 mm
Poids :	555 mg
Teneur en MDMA :	Près de 200 mg MDMA base



Logo :	<u>Pile/Boutons volume</u>
Couleur :	Bleu clair
Forme :	Huit
Longueur :	9.5 mm
Epaisseur :	3.3 mm
Poids :	160 mg
Composition :	2C-B



Logo :	<u>Rockstar</u>
Couleur :	Jaune/vert
Forme :	Carré
Longueur :	8 mm
Epaisseur :	4 mm
Poids :	230 mg
Composition :	2C-B



CONSEILS DE REDUCTION DES RISQUES POUR LES CONSOMMATEURS

1. Si vous achetez de l'XTC, évitez l'achat en rue ou en discothèque. Si malgré tout vous le faites, informez-vous auprès d'autres usagers sur les effets des pilules et la fiabilité du revendeur.
2. **Veillez à ne jamais consommer seul ! Entourez-vous de gens qui pourront vous aider en cas de problème.**
3. **Si vous décidez de consommer une pilule, commencez si possible par un quart de pilule et attendez +/- une heure pour en apprécier l'effet ! De même, si vous avez acheté un liquide, n'en consommez qu'une faible quantité et attendez les effets.**
4. **Si après une autre heure, vous ne sentez toujours pas les effets de la pilule, patientez avant d'augmenter la dose, car certaines substances actives se manifestent avec un effet retard (PMMA, DOB, etc.). De plus, certaines pilules vendues comme de l'XTC peuvent contenir une autre substance active en quantité dangereuse (par exemple : PMMA, 4-FMP, 4-CMA ; pCPP). Attention à la surdose !**
5. Ne prenez de l'ecstasy que si vous vous sentez bien physiquement et mentalement. En prenant un produit psychoactif lorsque vous vous sentez mal ou angoissé, votre état risque d'empirer, et ce d'autant plus que certaines pilules contiennent en fait des molécules hallucinogènes pouvant induire un mauvais voyage dans ces conditions.
6. Pour éviter le coup de chaleur, buvez fréquemment de l'eau en petites quantités, rafraîchissez-vous (en prenant l'air, en vous aspergeant la nuque d'eau froide, etc.). Un état de déshydratation avancé est une conséquence fréquemment observée chez les consommateurs d'ecstasy, dont l'issue peut s'avérer fatale !
7. **Evitez** autant que possible **les mélanges**. En effet, les risques de toxicité de la MDMA sont fortement augmentés en cas de consommation d'autres stimulants (PMMA, 4-CMA, amphétamines...). Et dans le cas de consommation avec des déprimeurs (alcool, benzo, ...), les effets vont s'opposer, risquent de se masquer et de vous faire croire que « rien » ne se passe, ce qui augmente très dangereusement le risque de surdoses. Un grand nombre des décès qui nous sont signalés impliquent de la polyconsommation !
8. **Evitez** de consommer des comprimés de MDMA si vous suivez un traitement par **antidépresseurs avec action sur le système à la sérotonine** car il y a un risque de développement d'un syndrome sérotoninergique potentiellement mortel.
9. L'usage d'ecstasy est déconseillé aux personnes souffrant de faiblesse cardiaque, d'hypertension, d'insuffisance rénale, d'insuffisance respiratoire ou de diabète.
10. L'ecstasy traverse la barrière placentaire et passe dans le lait maternel. Il est donc fortement déconseillé aux femmes enceintes ou qui allaitent. Quel que soit le produit, veillez à ne pas le laisser traîner à la portée des enfants.
11. Toutes les drogues, et donc l'ecstasy, entraînent une baisse de vigilance qui peut être à l'origine de relations sexuelles non-protégées et, parfois, non-désirées. Ayez toujours des préservatifs sur vous. Lorsque vous sortez avec un groupe d'amis, veillez les uns sur les autres.
12. Évitez toute activité exigeant de la concentration (travail sur des machines, conduite automobile ...) : excitation, euphorie, nervosité, voire agressivité peuvent entraîner des conduites inadaptées ou une prise de risque inconsidérée.

EN CAS DE MALAISE SUITE A UNE PRISE DE COMPRIMES OU A UN MELANGE :

- > Appelez d'urgence les secours : formez le n°100 (numéro d'appel d'urgence en Belgique) ou le 112 (numéro d'appel d'urgence en Europe).
- > Décrivez exactement ce que la personne a consommé : soyez rassuré, les équipes médicales travaillent dans la confidentialité et le respect du secret professionnel, sans risque de poursuites judiciaires.
- > Décrivez l'état de la personne comme suit : est-elle consciente ou inconsciente ? Respire-t-elle ou non ? Son cœur bat-il ou non ?

Pour toute question sur cette alerte, contactez **Eurotox** : info@eurotox.org

Pour toute question relative à votre consommation, contactez anonymement **Infor-Drogues** au

02/227.52.52 ou via l'e-permanence : www.infordrogues.be