

Message Alerte Précoce du 16 mai 2014 (Alerte\_5\_2014)

L'information diffusée via le réseau EWS est en premier lieu destinée à tous les professionnels du secteur socio-sanitaire qui entrent en contact avec des usagers de drogues. Cette information est destinée à être diffusée auprès de leur public d'usagers de drogues mais n'est pas destinée à une diffusion dans les médias.

## **DRUGS - EARLY WARNING SYSTEM - SYSTEME D'ALERTE PRECOCE**

### ➤ **MDMA : Identification de nouveaux comprimés d'ecstasy fortement concentrés en MDMA (implication dans 1 décès)**

Dans le cadre du système d'Alerte Précoce (Early Warning System – EWS), l'Institut Scientifique de Santé Publique (ISSP) vient de nous informer de l'identification de trois nouveaux types de comprimés d'ecstasy hautement dosés en MDMA. Les deux premiers (« Bugatti » et « Superman ») ont été identifiés via le service de testing de l'asbl Modus Vivendi, proposé au lieu d'accueil Modus Fiesta.

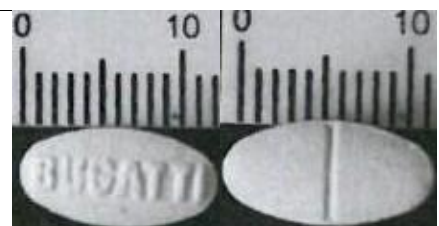
Le dernier comprimé (« Domino ») à quant à lui été retrouvé sur le jeune homme de 16 ans décédé il y a trois semaines après en avoir consommé dans un dancing de Ostende. Bien qu'il soit fortement dosé, la surdose mortelle est vraisemblablement due à l'ingestion de plusieurs comprimés, vu l'importante quantité de MDMA relevée dans le sang du patient lors des analyses toxicologiques (1,8mg/ml).

Par ailleurs, le service de testing de Modus Vivendi a également identifié un comprimé d'ecstasy vendu lors d'une soirée à Tournai, qui contenait en fait de la méthylone. Il s'agit d'une cathinone de synthèse qui a des effets psychostimulants ainsi que des propriétés similaires à la MDMA, mais avec une montée plus lente (surtout par voie orale), d'où le risque de surconsommation !

Couleur: blanc  
Logo: Domino  
Forme: parallélogramme rectangle  
Longueur: /  
Epaisseur: /  
Poids: /  
Teneur en MDMA: 196 mg MDMA.HCL



Couleur: blanc  
Logo: Bugatti  
Forme: ovale  
Longueur: 12 mm  
Epaisseur: 7 mm  
Poids: 380 mg  
Teneur en MDMA: 170 mg MDMA.HCL



Couleur: rose clair  
Logo: Superman  
Forme: Pentagone  
Longueur: 10 mm  
Epaisseur: 6 mm  
Poids: 330 mg  
Teneur en MDMA: 186 mg MDMA.HCL



Vu la concentration élevée en MDMA de ces comprimés, il existe un risque de complications graves (convulsions, hyperthermie, coma), voire de décès par overdose. Lisez attentivement les conseils de réduction des risques repris ci-dessous.

### **CONSEILS DE REDUCTION DES RISQUES POUR LES CONSOMMATEURS**

1. Si vous achetez de l'XTC, évitez l'achat en rue ou en discothèque. Si malgré tout vous le faites, informez-vous auprès d'autres usagers sur les effets des pilules et la fiabilité du revendeur.
2. **Veillez à ne jamais consommer seul ! Entourez-vous de gens qui peuvent vous aider en cas de problème.**
3. **Si vous décidez de consommer une pilule, commencez si possible par un quart de pilule et attendez +/- une heure pour en apprécier l'effet! De même si vous avez acheté un liquide, n'en consommez qu'une faible quantité et attendez les effets.**
4. **Si après une autre heure, vous ne sentez toujours pas les effets de la pilule, patientez avant d'augmenter la dose, car certaines substances actives se manifestent avec un effet retard. De plus, certaines pilules vendues comme de l'XTC peuvent contenir une autre substance active en quantité dangereuse (par exemple de la PMMA). Attention à la surdose!**
5. Ne prenez de l'ecstasy que si vous vous sentez bien physiquement et mentalement. En prenant un produit psychoactif lorsque vous vous sentez mal ou angoissé, votre état risque d'empirer.
6. Pour éviter le coup de chaleur, buvez fréquemment de l'eau en petites quantités, rafraîchissez-vous (en prenant l'air, en vous aspergeant la nuque d'eau froide, etc.). Un état de déshydratation avancé est une conséquence fréquemment observée chez les consommateurs d'ecstasy, dont l'issue peut s'avérer fatale !
7. Entourez-vous de personnes de confiance, ne vous isolez pas.
8. Avant de sortir, fixez-vous une limite (durée de la sortie, nombre de pilule(s), ...). Cela vous permettra d'éviter l'usage abusif.
9. Mieux vaut réserver cette substance aux occasions spéciales. Une consommation fréquente diminue les effets empathogènes d'ouverture et de bien-être et augmente les risques d'abus.
10. La "descente" fait partie de l'expérience psychotrope. La retarder en consommant davantage ne fait que la rendre plus difficile.
11. L'usage d'ecstasy est déconseillé aux personnes souffrant de faiblesse cardiaque, d'hypertension, d'insuffisance rénale, d'insuffisance respiratoire ou de diabète.
12. L'ecstasy traverse la barrière placentaire et passe dans le lait maternel. Il est donc fortement déconseillé aux femmes enceintes ou qui allaitent. Quel que soit le produit, veillez à ne pas le laisser traîner à la portée des enfants.
13. Toutes les drogues, et donc l'ecstasy, entraînent une baisse de vigilance qui peut être à l'origine de relations sexuelles non-protégées et, parfois, non-désirées. Ayez toujours des préservatifs sur vous. Lorsque vous sortez avec un groupe d'amis, veillez les uns sur les autres.
14. Évitez toute activité exigeant de la concentration (travail sur des machines, conduite automobile, ...) : excitation, euphorie, nervosité, voire agressivité peuvent entraîner des conduites inadaptées ou une prise de risque inconsidérée.

#### **❖ En cas de malaise suite à une prise de comprimés ou à un mélange:**

- Appelez d'urgence les secours: formez le n°100 ou le 112 (service médical d'urgence - appel gratuit).
- Décrivez l'état de la personne comme suit: est-elle consciente ou inconsciente? Respire-t-elle ou non? Son cœur bat-il ou non?

**Pour toute question, appelez Infor-Drogues au 02/227.52.52 ou via l'e-permanence : <http://www.infordrogues.be/index.php/component/content/section/5.html> - toujours anonymement) ou encore contactez Eurotox par e-mail [info@eurotox.org](mailto:info@eurotox.org)**