

Message Alerte Précoce du 29 août 2013

L'information diffusée via le réseau EWS est en premier lieu destinée à tous les professionnels du secteur socio-sanitaire qui entrent en contact avec des usagers de drogues. Cette information est destinée à être diffusée auprès de leur public d'usagers de drogues mais n'est pas destinée à une diffusion dans les médias.

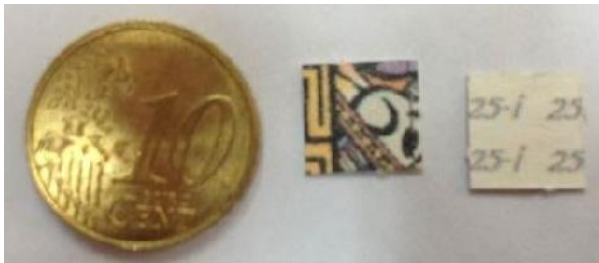
EARLY WARNING SYSTEM - SYSTEME D'ALERTE PRECOCE

➤ Intoxication suite à l'ingestion de buvards contenant de nouvelles drogues de synthèse

25I-NBOMe

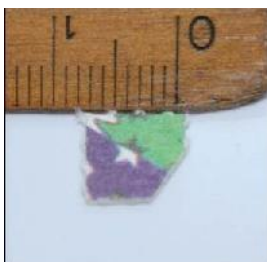
Dans le cadre du système d'Alerte Précoce (Early Warning System – EWS), l'Institut Scientifique de Santé Publique (ISSP) nous a informé qu'au moins trois intoxications au **25I-NBOMe** ont été récemment recensées dans la région d'Anvers. Les patients avaient consommé un buvard à motifs multicolores tel que ceux contenant habituellement du LSD (et donc pouvant être vendus comme tel), derrière lequel était imprimé un « 25-I » (voir photo ci-dessous). Les symptômes cliniques constatés lors de l'hospitalisation des patients étaient les suivants: diminution de l'état de conscience, insuffisance respiratoire, mydriase (dilatation des pupilles), tachycardie et hypertension. Deux patients ont été mis sous sédatifs et ont dû être intubés et ventilés artificiellement, alors que le troisième est juste resté sous observation quelques heures.

Le 25I-NBOMe est une phénéthylamine hallucinogène récemment synthétisée, actuellement non-contrôlé par la législation sur les drogues. Bien que les effets soient assez similaires à ceux du LSD, la toxicité est beaucoup plus importante et l'usage de cette substance peut être fatal. Nous n'avons pas d'information par rapport à la manière dont les patients se sont procurés ce produit (Internet ou marché noir).



2,5-dimethoxy-4-chloroamphétamine (DOC)

L'équipe de Modus Vivendi a collecté début août lors du festival Esperanzah un buvard (voir photo ci-dessous) vendu pour du LSD mais contenant en fait une nouvelle drogue de synthèse peu courante nommé « DOC » (2,5-dimethoxy-4-chloroamphétamine), selon l'analyse effectuée par l'Institut de Santé Publique. Il s'agit d'un hallucinogène synthétique dont la structure moléculaire et les effets sont proches de la « DOB », que l'on rencontre plus fréquemment. La particularité du DOC est que les effets montent lentement et ont une longue durée d'action (entre 16h et 30h).



Que faire en cas d'urgence?

- appelez d'urgence les secours: formez le n°100 ou le 112 (service médical d'urgence - appel gratuit).
- Décrivez exactement ce que la personne a consommé
- Décrivez l'état de la personne comme suit: est-elle consciente ou inconsciente? Respire-t-elle ou non? Son cœur bat-il ou non?

Si vous pouvez confirmer / infirmer ces tendances, ou pour toutes questions, veuillez contacter Infor-Drogues (anonymement au 02/227.52.52., ou via l'e-permanence : <http://www.infordrogues.be/index.php/component/content/section/5.html> - toujours anonymement) ou par e-mail info@eurotox.org