

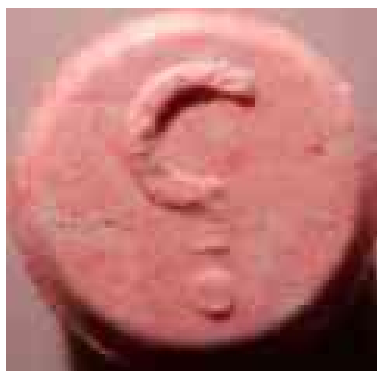
Message Alerte Précoce du 27 août 2013

L'information diffusée via le réseau EWS est en premier lieu destinée à tous les professionnels du secteur socio-sanitaire qui entrent en contact avec des usagers de drogues. Cette information est destinée à être diffusée auprès de leur public d'usagers de drogues mais n'est pas destinée à une diffusion dans les médias.

EARLY WARNING SYSTEM - SYSTEME D'ALERTE PRECOCE

➤ Décès aux Pays-Bas liés à la consommation de comprimés d'ecstasy contenant de la PMMA

Dans le cadre du système d'Alerte Précoce (Early Warning System – EWS), l'Institut Scientifique de Santé Publique (ISSP) nous a informé que le DIMS (Dutch Drug Information and Monitoring System) a à nouveau observé aux Pays-Bas la circulation de comprimés d'ecstasy contenant de fortes doses de **para-methoxyméthamphétamine (PMMA)** et étant impliqué dans **plusieurs décès**. Il s'agit cette fois d'un comprimé rose avec comme logo un point d'interrogation inversé (point d'ironie). Nous n'avons pas d'information sur la composition précise de ces comprimés ni sur les analyses toxicologiques des personnes décédées.



Même si ces comprimés n'ont à ce jour pas été identifiés en Belgique, leur circulation y est possible et doit être prise en considération. Rappelons que ces dernières années, des **dizaines de décès** ont été rapportés suite à l'usage de la PMMA.

Rappelons également que d'autres comprimés contenant de la PMMA ont été aussi récemment identifiés aux Pays-Bas et avaient fait l'objet d'une alerte précoce le 28/06/2013:



COMMENTAIRES

- **Toxicité** : la PMMA est transformée, une fois consommée, en PMA. Celle-ci est nettement plus toxique que la MDMA !
- **Effets ressentis** : au début, les effets sont comparables à ceux de l'ivresse à l'alcool, ensuite peuvent survenir hallucinations, légère euphorie, picotements, engourdissement de la peau et des membres, motricité imprévisible et soudaine augmentation de la pression artérielle et de la température du corps, même à faibles doses.
- **Durée des effets**: 5 heures
- **Risques** : pouls accéléré, respiration rapide et pénible, mouvements oculaires imprévisibles, spasmes musculaires, dysfonction motrice (attention à la conduite de véhicules ou même la circulation sur la voie publique!), besoin irrépressible de bouger, bouffées de chaleur, transpiration. Nausées et vomissements peuvent survenir.
- **À doses plus élevées** : , arythmie cardiaque, température corporelle fortement élevée (au-dessus de 40 degrés) et hypertension artérielle, qui peuvent provoquer inconscience, coma, détresse respiratoire fatale, arrêt cardiaque ou défaillance d'un organe. Le **risque de décès** est réel !
- Souvent **vendue comme MDMA**, donc **attention**: la PMMA n'est pas entactogène (sensibilité accrue) ni empathogène (ouverture à l'autre) comme la MDMA. Dès lors, en consommer en croyant prendre de l'XTC « classique » peut amener à re-consommer si on ne rencontre pas ces effets traditionnels. Le risque de surdose est dès lors bien réel, et peut même être mortel.

Si vous pouvez confirmer / infirmer ces tendances
Veuillez contacter Infor-Drogues (02/227.52.52.) ou par e-mail info@eurotox.org

CONSEILS DE REDUCTION DES RISQUES POUR LES CONSOMMATEURS:

- Si vous décidez de consommer une poudre, veillez toujours à ne consommer que par petites quantités, le temps d'en juger les effets. Commencez par une **petite quantité**, et **attendez 2h** pour mesurer l'effet du produit! Si « rien » ne se passe, ou que les effets de la MDMA semblent absents et ceux de la PMMA présents (voir ci-dessus), il serait sage de reporter toute consommation.
- **Évitez** si vous le pouvez de consommer **simultanément** des **stimulants** et des **dépresseurs**. En effet, leurs effets étant opposés, ils risquent de se masquer et de vous faire croire que « rien » ne se passe. Si vous reconsommez « par-dessus », soit des stimulants, soit des dépresseurs, soit les deux (!), le risque de surdoses augmente très dangereusement. Il peut être sage d'attendre 24 voire 48h ! Ceci serait vrai par exemple d'alcool (dépresseur) consommé avec de la PMMA.
- **Évitez les mélanges d'une manière générale, y compris avec l'alcool**. Un grand nombre des décès qui nous sont signalés impliquent de la polyconsommation!
- Rappel généraliste : ne partagez jamais vos pailles. Vous risquez la transmission de maladies infectieuses.

Que faire en cas d'urgence?

- appelez d'urgence les secours: formez le n°100 ou le 112 (service médical d'urgence - appel gratuit).
- Décrivez exactement ce que la personne a consommé
- Décrivez l'état de la personne comme suit: est-elle consciente ou inconsciente? Respire-t-elle ou non? Son cœur bat-il ou non?

Si vous pouvez confirmer / infirmer ces tendances, ou pour toutes questions, veuillez contacter Infor-Drogues (anonymement au 02/227.52.52., ou via l'e-permanence : <http://www.infordrogues.be/index.php/component/content/section/5.html> - toujours anonymement) ou par e-mail info@eurotox.org