

L'information diffusée via le réseau EWS est en premier lieu destinée à tous les professionnels du secteur socio-sanitaire qui entrent en contact avec des usagers de drogues. Cette information est destinée à être diffusée auprès de leur public d'usagers de drogues mais n'est pas destinée à une diffusion dans les médias.

DRUGS - EARLY WARNING SYSTEM - SYSTEME D'ALERTE PRECOCE

➤ **MDMA : Identification de nouveaux comprimés d'ecstasy fortement concentrés en MDMA – Risque de surdose**

Dans le cadre du système d'Alerte Précoce (Early Warning System – EWS), l'Institut Scientifique de Santé Publique (WIV-ISP) nous a informés de l'identification de **nombreux comprimés d'ecstasy fortement dosés en MDMA**. Ces pilules ont majoritairement été analysées dans le cadre de recherches réalisées par le WIV-ISP et ses partenaires sur base de produits circulants dans les festivals cet été. Les deux premières pilules (« Tomorrowland » mauve et « ACAB ») ont été analysées début décembre dans le cadre du service de testing de l'asbl Modus Vivendi, proposé à Bruxelles au lieu d'accueil Modus Fiesta.

Il ne s'agit probablement pas des seules pilules fortement dosées qui circulent actuellement, car les **logos et couleurs changent constamment**. La prudence est donc de rigueur en raison du risque de surdose.

<p>Logo: <u>Tomorrowland</u> Couleur: mauve Forme: arrondie Longueur: 12 mm Largeur: 10 mm Epaisseur: 4 mm Poids: 420 mg Teneur en MDMA: Plus de 200 mg MDMA base</p>	
<p>Logo: <u>ACAB</u> Couleur: vert Forme: rectangle Longueur: 14 mm Largeur: 8 mm Epaisseur: 4 mm Poids: 500 mg Teneur en MDMA: Plus de 150 mg MDMA base</p>	
<p>Logo: <u>Burger King</u> Couleur: orange Forme: arrondie Longueur: 12 mm Largeur: 10 mm Epaisseur: 5,5 mm Poids: 513 mg Teneur en MDMA: Plus de 200 mg MDMA base</p>	
<p>Logo: <u>Aston Martin</u> Couleur: vert Forme: rectangle Longueur: 13,5 mm Largeur: 7 mm Epaisseur: 4,5 mm Poids: 455 mg Teneur en MDMA: Plus de 200 mg MDMA base</p>	

Logo: As de pique

Couleur: gris

Forme: As de pique

Longueur: 13 mm

Largeur: 8,5 mm

Épaisseur: 6 mm

Poids: 467 mg

Teneur en MDMA: Plus de 200 mg MDMA base



Logo: Defqon

Couleur: rouge

Forme: Y

Longueur: 11 mm

Largeur: 11,5 mm

Épaisseur: 5,5 mm

Poids: 482 mg

Teneur en MDMA: Plus de 200 mg MDMA base



Logo: Red Bull

Couleur: rose

Forme: rectangle

Longueur: 11,5 mm

Largeur: 7 mm

Épaisseur: 5,5 mm

Poids: 471 mg

Teneur en MDMA: Plus de 200 mg MDMA base



Logo: Snapchat

Couleur: vert-jaune

Forme: rectangle

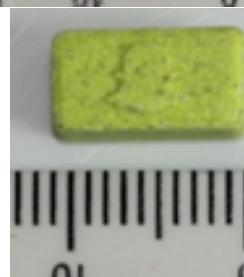
Longueur: 11 mm

Largeur: 6 mm

Épaisseur: 4,5 mm

Poids: 313 mg

Teneur en MDMA: Plus de 200 mg MDMA base



Logo: Lego

Couleur: jaune

Forme: rectangle

Longueur: 13 mm

Largeur: 7 mm

Épaisseur: 5 mm

Poids: 518 mg

Teneur en MDMA: Plus de 200 mg MDMA base



Logo: KPN

Couleur: gris

Forme: rectangle

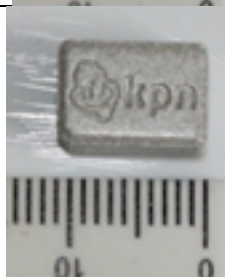
Longueur: 11 mm

Largeur: 7,5 mm

Épaisseur: 4,5 mm

Poids: 414 mg

Teneur en MDMA: Plus de 200 mg MDMA base



Logo: North Face

Couleur: rose saumon

Forme: rectangle

Longueur: 12 mm

Largeur: 6 mm

Épaisseur: 4,5 mm

Poids: 388 mg

Teneur en MDMA: Plus de 200 mg MDMA base



<p>Logo: <u>Tomorrowland</u> Couleur: pourpre Forme: ovale Longueur: 12 mm Largeur: 10,5 mm Epaisseur: 4,5 mm Poids: 408 mg Teneur en MDMA: Près de 200 mg MDMA base</p>	
<p>Logo: <u>Vodafone</u> Couleur: gris Forme: rectangle Longueur: 11 mm Largeur: 7,5 mm Epaisseur: 4,5 mm Poids: 407 mg Teneur en MDMA: Près de 200 mg MDMA base</p>	
<p>Logo: <u>Instagram</u> Couleur: brun Forme: carré Longueur: 9 mm Largeur: 9 mm Epaisseur: 4,5 mm Poids: 393 mg Teneur en MDMA: Près de 200 mg MDMA base</p>	
<p>Logo: <u>Silver</u> Couleur: gris Forme: rectangle Longueur: 13 mm Largeur: 7 mm Epaisseur: 4,5 mm Poids: 459 mg Teneur en MDMA: Près de 200 mg MDMA base</p>	
<p>Logo: <u>Aucun</u> Couleur: gris Forme : bouclier Longueur : 10 mm Largeur: 10,5 mm Epaisseur: 5 mm Poids: 422 mg Teneur en MDMA: Près de 200 mg MDMA base</p>	
<p>Logo: <u>Aucun</u> Couleur: rouge Forme: trapèze Longueur: 10 mm Largeur: 7 mm Epaisseur: 6 mm Poids: 416 mg Teneur en MDMA: Près de 200 mg MDMA base</p>	
<p>Logo: <u>Tom Tom</u> Couleur: vert Forme: rond Diamètre: 12 mm Epaisseur: 5 mm Poids: 495 mg Teneur en MDMA: Près de 200 mg MDMA base</p>	

Logo: Shell
Couleur: rouge
Forme: coquille
Longueur: 10 mm
Largeur: 10 mm
Épaisseur: 5,5 mm
Poids: 449 mg
Teneur en MDMA: Près de 200 mg MDMA base



Logo: Rock'n Roll
Couleur: vert
Forme: carré
Longueur: 9 mm
Largeur: 9 mm
Épaisseur: 5 mm
Poids: 447 mg
Teneur en MDMA: Près de 200 mg MDMA base



Vu la concentration élevée en MDMA de ces comprimés, il existe un risque de complications graves (hyperthermie, déshydratation, convulsions, coma), voire de décès par overdose. Aussi, lisez attentivement les conseils de réduction des risques repris ci-dessous.

CONSEILS DE REDUCTION DES RISQUES POUR LES CONSOMMATEURS

1. Si vous achetez de l'XTC, évitez l'achat en rue ou en discothèque. Si malgré tout vous le faites, informez-vous auprès d'autres usagers sur les effets des pilules et la fiabilité du revendeur.
2. **Veillez à ne jamais consommer seul! Entourez-vous de gens qui pourront vous aider en cas de problème.**
3. **Si vous décidez de consommer une pilule, commencez si possible par un quart de pilule et attendez +/- une heure pour en apprécier l'effet! De même si vous avez acheté un liquide, n'en consommez qu'une faible quantité et attendez les effets.**
4. **Si après une autre heure, vous ne sentez toujours pas les effets de la pilule, patientez avant d'augmenter la dose, car certaines substances actives se manifestent avec un effet retard (PMMA, DOB, etc.). De plus, certaines pilules vendues comme de l'XTC peuvent contenir une autre substance active en quantité dangereuse (par exemple: PMMA, 4-FMP, 4-CMA ; pCPP). Attention à la surdose!**
5. Ne prenez de l'ecstasy que si vous vous sentez bien physiquement et mentalement. En prenant un produit psychoactif lorsque vous vous sentez mal ou angoissé, votre état risque d'empirer, et ce d'autant plus que certaines pilules contiennent en fait des molécules hallucinogènes pouvant induire un mauvais voyage dans ces conditions.
6. Pour éviter le coup de chaleur, buvez fréquemment de l'eau en petites quantités, rafraîchissez-vous (en prenant l'air, en vous aspergeant la nuque d'eau froide, etc.). Un état de déshydratation avancé est une conséquence fréquemment observée chez les consommateurs d'ecstasy, dont l'issue peut s'avérer fatale!
7. **Evitez** autant que possible **les mélanges**. En effet, les risques de toxicité de la MDMA sont fortement augmentés en cas de consommation d'autres stimulants (PMMA, 4-CMA, amphétamines...). Et dans le cas de consommation avec des dépresseurs (alcool, benzo,...), les effets vont s'opposer, risquent de se masquer et de vous faire croire que « rien » ne se passe, ce qui augmente très dangereusement le risque de surdoses. Un grand nombre des décès qui nous sont signalés impliquent de la polyconsommation!
8. **Evitez** de consommer des comprimés de MDMA si vous suivez un traitement par **antidépresseurs avec action sur le système à la sérotonine** car il y a un risque de développement d'un syndrome sérotoninergique potentiellement mortel.
9. L'usage d'ecstasy est déconseillé aux personnes souffrant de faiblesse cardiaque, d'hypertension, d'insuffisance rénale, d'insuffisance respiratoire ou de diabète.
10. L'ecstasy traverse la barrière placentaire et passe dans le lait maternel. Il est donc fortement déconseillé aux femmes enceintes ou qui allaitent. Quel que soit le produit, veillez à ne pas le laisser traîner à la portée des enfants.
11. Toutes les drogues, et donc l'ecstasy, entraînent une baisse de vigilance qui peut être à l'origine de relations sexuelles non-protégées et, parfois, non-désirées. Ayez toujours des préservatifs sur vous. Lorsque vous sortez avec un groupe d'amis, veillez les uns sur les autres.
12. Évitez toute activité exigeant de la concentration (travail sur des machines, conduite automobile ...): excitation, euphorie, nervosité, voire agressivité peuvent entraîner des conduites inadaptées ou une prise de risque inconsidérée.

❖ **En cas de malaise suite à une prise de comprimés ou à un mélange:**

- ✓ Appelez d'urgence les secours: formez le n°100 (numéro d'appel d'urgence en Belgique) ou le 112 (numéro d'appel d'urgence en Europe).
- ✓ Décrivez exactement ce que la personne a consommé: soyez rassuré, les équipes médicales travaillent dans la confidentialité et le respect du secret professionnel, sans risque de poursuites judiciaires.
- ✓ Décrivez l'état de la personne comme suit: est-elle consciente ou inconsciente? Respire-t-elle ou non? Son cœur bat-il ou non ?