

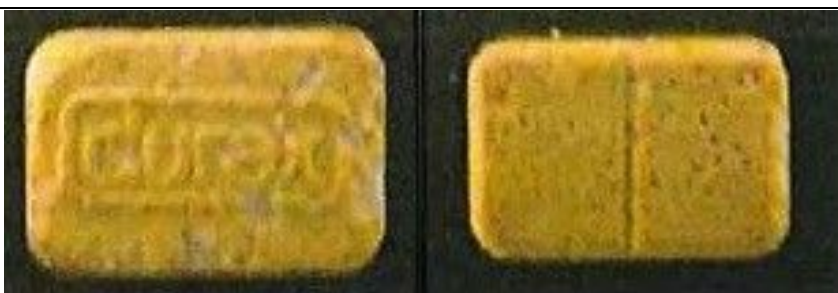
L'information diffusée via le réseau EWS est en premier lieu destinée à tous les professionnels du secteur socio-sanitaire qui entrent en contact avec des usagers de drogues. Cette information est destinée à être diffusée auprès de leur public d'usagers de drogues mais n'est pas destinée à une diffusion dans les médias.

EARLY WARNING SYSTEM - SYSTEME D'ALERTE PRECOCE

➤ Identification d'un comprimé d'ecstasy contenant de la 4-CMA

Dans le cadre du système d'Alerte Précoce (Early Warning System – EWS), l'Institut Scientifique de Santé Publique (ISSP) nous a informé de l'identification, dans la région d'Anvers, d'un comprimé d'ecstasy contenant de la **4-chlorométhamphétamine (4-CMA)**, dont voici le descriptif.

Logo: Durex
Couleur: jaune
Forme: parallélogramme rectangle
Longueur: 12,5mm
Largeur: 8,4mm
Épaisseur: 4,3mm
Zone de séparation: oui
Poids: 430 mg
Teneur en 4-CMA: inconnue



La 4-CMA est une phénéthylamine dérivée de l'amphétamine, découverte dans les années 70 et expérimentée dans le cadre de recherches sur de nouveaux antidépresseurs, qui ont été suspendues en raison de l'induction d'**effets neurotoxiques**. Ses effets psychoactifs sont peu documentés, mais ils pourraient être plus puissants que ceux de la MDMA, et de plus longue durée, en raison du profil pharmacologique de la molécule.

La consommation de cette molécule est susceptible de provoquer un **syndrome sérotoninergique** et plus particulièrement une **hyperthermie sévère**, au même titre que la MDMA et la PMMA, en cas de forte dose ou de consommation combinée avec d'autres produits ayant une action sur le système sérotoninergique.

Cette substance ne fait pas encore l'objet d'une interdiction dans le cadre de la loi belge sur les stupéfiants. Bien qu'aucune intoxication ni décès n'a actuellement été rapporté, il est préférable de ne pas consommer des pilules de ce type en raison de la toxicité de la 4-CMA et du fait que le dosage de l'échantillon n'est pas connu.

Plus généralement, dans la mesure où les **logos et couleurs changent constamment**, il est vivement conseillé de se montrer très prudent lors de la consommation de pilules d'ecstasy, en raison de la circulation fréquente de pilules hautement dosées en MDMA ou contenant d'autres substances telles que la 4-CMA et la PMMA.

CONSEILS DE REDUCTION DES RISQUES POUR LES CONSOMMATEURS

1. Si vous achetez de l'XTC, évitez l'achat en rue ou en discothèque. Si malgré tout vous le faites, informez-vous auprès d'autres usagers sur les effets des pilules et la fiabilité du revendeur.
 2. **Veillez à ne jamais consommer seul! Entourez-vous de gens qui peuvent vous aider en cas de problème.**
 3. **Si vous décidez de consommer une pilule, commencez si possible par un quart de pilule et attendez +/- une heure pour en apprécier l'effet! De même si vous avez acheté un liquide, n'en consommez qu'une faible quantité et attendez les effets.**
 4. **Si après une autre heure, vous ne sentez toujours pas les effets de la pilule, patientez avant d'augmenter la dose, car certaines substances actives se manifestent avec un effet retard. De plus, certaines pilules vendues comme de l'XTC peuvent contenir une autre substance active en quantité dangereuse (par exemple de la PMMA, du 4-FMP, de la 4-CMA). Attention à la surdose!**
 5. Pour éviter le coup de chaleur, buvez de l'eau régulièrement en petites quantités, rafraîchissez-vous (en prenant l'air, en vous aspergeant la nuque d'eau froide, etc.). Un état de déshydratation avancé est une conséquence fréquemment observée chez les consommateurs d'ecstasy, dont l'issue peut s'avérer fatale!
 6. **Évitez** autant que possible **les mélanges**. En effet, les risques de toxicité de la MDMA sont fortement augmentés en cas de consommation d'autres stimulants (PMMA, 4-CMA, amphétamines...). Et dans le cas de consommation avec des dépresseurs (alcool, benzo,...), les effets vont s'opposer, risquent de se masquer et de vous faire croire que « rien » ne se passe, ce qui augmente très dangereusement le risque de surdoses. Un grand nombre des décès qui nous sont signalés impliquent de la polyconsommation!
 7. **Évitez** de consommer des comprimés d'ecstasy si vous suivez un traitement par **antidépresseurs avec action sur le système à la sérotonine** car il y a un risque de développement d'un syndrome sérotoninergique potentiellement mortel.
 8. Avant de sortir, fixez-vous une limite (durée de la sortie, nombre de pilule(s)...). Cela vous permettra d'éviter l'usage abusif. Aussi, mieux vaut réserver ces substances aux occasions spéciales. Une consommation fréquente diminue les effets empathogènes d'ouverture et de bien-être et augmente les risques d'abus.
 9. La "descente" fait partie de l'expérience psychotrope. La retarder en consommant davantage ne fera que la rendre plus difficile.
 10. L'usage d'ecstasy est déconseillé aux personnes souffrant de faiblesse cardiaque, d'hypertension, d'insuffisance rénale, d'insuffisance respiratoire ou de diabète.
 11. L'ecstasy traverse la barrière placentaire et passe dans le lait maternel. Il est donc fortement déconseillé aux femmes enceintes ou qui allaitent. Quel que soit le produit, veillez à ne pas le laisser traîner à la portée des enfants.
 12. Toutes les drogues, et donc l'ecstasy, entraînent une baisse de vigilance qui peut être à l'origine de relations sexuelles non-protégées et, parfois, non-désirées. Ayez toujours des préservatifs sur vous. Lorsque vous sortez avec un groupe d'amis, veillez les uns sur les autres.
 13. Évitez toute activité exigeant de la concentration (travail sur des machines, conduite automobile ...): excitation, euphorie, nervosité, voire agressivité peuvent entraîner des conduites inadaptées ou une prise de risque inconsidérée.
- ❖ **En cas de malaise suite à une prise de comprimés ou à un mélange:**
- ✓ Appelez d'urgence les secours: formez le n°100 (numéro d'appel d'urgence en Belgique) ou le 112 (numéro d'appel d'urgence en Europe).
 - ✓ Décrivez exactement ce que la personne a consommé: soyez rassuré, les équipes médicales travaillent dans la confidentialité et le respect du secret professionnel, sans risque de poursuites judiciaires.
 - ✓ Décrivez l'état de la personne comme suit: est-elle consciente ou inconsciente? Respire-t-elle ou non? Son cœur bat-il ou non?

Pour toute question, appelez Infor-Drogues au 02/227.52.52 ou via l'e-permanence: <http://www.infordrogues.be> - toujours de manière anonyme) ou encore contactez Eurotox par e-mail info@eurotox.org