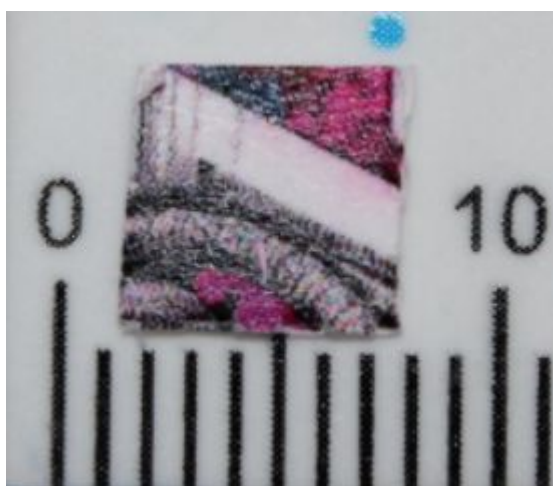


L'information diffusée via le réseau EWS est en premier lieu destinée à tous les professionnels du secteur socio-sanitaire qui entrent en contact avec des usagers de drogues. Cette information est destinée à être diffusée auprès de leur public d'usagers de drogues mais n'est pas destinée à une diffusion dans les médias.

## EARLY WARNING SYSTEM - SYSTEME D'ALERTE PRECOCE

### ➤ Identification d'un buvard contenant du 25B-NBOMe

Dans le cadre du système d'Alerte Précoce (Early Warning System – EWS), l'Institut Scientifique de Santé Publique (ISSP) vient de nous informer de l'identification d'un **buvard supposé de « LSD »** mais contenant du **25B-NBOMe**. Cet échantillon a été identifié grâce au service de testing de l'asbl Modus Vivendi, proposé au lieu d'accueil Modus Fiesta. Le dessin dont proviendrait cet échantillon serait composé d'une étoile et d'un lézard.



Le 25B-NBOMe est une phénéthylamine hallucinogène dérivé du 2-CB, structurellement proche de 25I-NBOMe. Ces molécules sont apparues récemment sur le marché des euphorisants légaux de manière à contourner la législation sur les drogues.

Bien que les effets psychoactifs (et indésirables) provoqués par ces molécules soient assez similaires à ceux du LSD, leur **toxicité** est beaucoup plus **importante** en raison du faible écart qui sépare la dose récréative de la dose toxique voire létale. Pour rappel, plusieurs alertes ont été déjà lancées sur le territoire belge en 2013 et en 2014 en raison de la circulation de buvards de ce type ou de la survenue d'intoxications graves faisant suite à leur consommation. **Plusieurs décès** ont également été répertoriés dans le monde en lien avec la consommation de 25I-NBOMe, de 25B-NBOMe ou d'un de leurs dérivés.

**CONSEILS DE REDUCTION DES RISQUES POUR LES CONSOMMATEURS:**

Il est difficile de distinguer de manière fiable un buvard contenant du LSD de ceux contenant du 25I-NBOMe ou un de ses dérivés. Dès lors, il est actuellement préférable de s'abstenir de consommer tout buvard dont vous ne seriez pas sûr de la composition exacte. Néanmoins, quelques conseils de réduction des risques peuvent être facilement appliqués:

- Si vous décidez de consommer un buvard de composition inconnue, veillez toujours à n'en consommer que par **petites quantités** (un demi voir un quart de buvard à la fois), afin d'en apprécier le goût et d'en juger les effets. Car si le LSD n'a pas de saveur, le 25I-NBOMe a quant à lui un **goût amer et métallique** assez prononcé! Si l'échantillon que vous venez de consommer à une telle saveur, nous vous conseillons de vous en méfier.
- Le LSD se consomme généralement par voie orale (le buvard peut être simplement avalé), alors que le 25I-NBOMe est inactif par cette voie, car il est détruit lors de la digestion: il doit donc être consommé par **voie sublinguale** (sous la langue) pour être actif (ou par voie nasale, s'il se présente sous forme de poudre). Si vous avez avalé un buvard et que celui-ci ne provoque pas les effets attendus, ou si on vous a vendu ou remis un buvard avec comme consigne de le laisser fondre sous la langue, vous êtes potentiellement en face d'un buvard contenant du 25I-NBOMe ou un de ses dérivés, et nous vous conseillons de ne pas/plus en consommer.
- Si le buvard que vous avez l'intention de consommer possède l'**inscription « 25-x »** (25-i, 25-c...) sur son verso ou ailleurs, il s'agit très certainement d'un buvard contenant du 25I-NBOMe ou un de ses dérivés. Toutefois, si aucune inscription n'est visible, il est difficile de se prononcer...
- Les effets du 25I-NBOMe et de ses dérivés durent de **nombreuses heures** (6-10h), tout comme ceux du LSD. Evitez particulièrement d'en consommer si vous devez assumer certaines responsabilités durant cette période (conduire un véhicule, etc.).
- **Veillez à ne jamais consommer seul !** Entourez-vous de gens qui pourront vous aider en cas de problème.
- Contrairement aux apparences, **l'achat de nouvelles drogues de synthèse sur Internet est risqué** car ces produits sont commercialisés par des sociétés qui ne sont pas assujetties à des normes de contrôle sanitaire (produits inconnus et non-testés, dosage approximatif, risque d'erreurs d'étiquetage, etc.). Sachez que ces substances sont **parfois vendues en rue ou en milieu festif** comme ersatz de drogues classiques. Soyez donc très prudents, car les effets et les dosages peuvent parfois grandement différer de ceux des drogues qu'elles imitent.

**Que faire en cas d'urgence?**

- appelez d'urgence les secours: formez le 100 (numéro d'appel d'urgence en Belgique) ou le 112 (numéro d'appel d'urgence en Europe).
- Décrivez exactement ce que la personne a consommé. Soyez rassuré, les équipes médicales travaillent dans la confidentialité et le respect du secret professionnel.
- Décrivez l'état de la personne comme suit: est-elle consciente ou inconsciente? Respire-t-elle ou non? Son cœur bat-il ou non?

Pour toute question, appelez **Infor-Drogues** au 02/227.52.52 ou via l'e-permanence : <http://www.infordrogues.be> - toujours anonymement) ou encore contactez Eurotox par e-mail [info@eurotox.org](mailto:info@eurotox.org)